

Sistema Municipal para el Desarrollo Integral de la Familia de Santa Catarina, Guanajuato

Notas de Desglose y Memoria

Del 1 de Enero al 31 de Diciembre de 2024

(Cifras en Pesos)

NOTAS	DESCRIPCIÓN
I. NOTAS DE DESGLOSE:	
INFORMACION CONTABLE	
<a href="#">ACT-01</a>	<a href="#">INGRESOS Y OTROS BENEFICIOS</a>
<a href="#">ACT-02</a>	<a href="#">GASTOS Y OTRAS PERDIDAS</a>
<a href="#">ESF-01</a>	<a href="#">FONDOS CON AFECTACIÓN ESPECÍFICA E INVERSIONES FINANCIERAS</a>
<a href="#">ESF-02</a>	<a href="#">CONTRIBUCIONES POR RECUPERAR</a>
<a href="#">ESF-03</a>	<a href="#">CONTRIBUCIONES POR RECUPERAR CORTO PLAZO</a>
<a href="#">ESF-04</a>	<a href="#">BIENES DISPONIBLES PARA SU TRANSFORMACIÓN ESTIMACIONES Y DETERIOROS (INVENTARIOS)</a>
<a href="#">ESF-05</a>	<a href="#">ALMACENES</a>
<a href="#">ESF-06</a>	<a href="#">FIDEICOMISOS, MANDATOS Y CONTRATOS ANÁLOGOS</a>
<a href="#">ESF-07</a>	<a href="#">PARTICIPACIONES Y APORTACIONES DE CAPITAL</a>
<a href="#">ESF-08</a>	<a href="#">BIENES MUEBLES E INMUEBLES</a>
<a href="#">ESF-09</a>	<a href="#">INTANGIBLES Y DIFERIDOS</a>
<a href="#">ESF-10</a>	<a href="#">ESTIMACIONES Y DETERIOROS</a>
<a href="#">ESF-11</a>	<a href="#">OTROS ACTIVOS</a>
<a href="#">ESF-12</a>	<a href="#">CUENTAS Y DOCUMENTOS POR PAGAR</a>
<a href="#">ESF-13</a>	<a href="#">FONDOS Y BIENES DE TERCEROS</a>
<a href="#">ESF-14</a>	<a href="#">PASIVOS DIFERIDOS</a>
<a href="#">ESF-15</a>	<a href="#">PROVISIONES</a>
<a href="#">ESF-16</a>	<a href="#">OTROS PASIVOS</a>
<a href="#">VHP-01</a>	<a href="#">PATRIMONIO CONTRIBUIDO</a>
<a href="#">VHP-02</a>	<a href="#">PATRIMONIO GENERADO</a>
<a href="#">EFE-01</a>	<a href="#">EFECTIVO Y EQUIVALENTES</a>
<a href="#">EFE-02</a>	<a href="#">ADQ. DE ACT. DE INVERSIÓN EFECTIVAMENTE PAGADAS</a>
<a href="#">EFE-03</a>	<a href="#">CONCILIACION DE FLUJOS DE EFECTIVO NETOS</a>
<a href="#">Conciliacion Ig</a>	<a href="#">CONCILIACIÓN ENTRE LOS INGRESOS PRESUPUESTARIOS Y CONTABLES</a>
<a href="#">Conciliacion Eg</a>	<a href="#">CONCILIACIÓN ENTRE LOS EGRESOS PRESUPUESTARIOS Y LOS GASTOS CONTABLES</a>
II. DE MEMORIA (DE ORDEN):	
Memoria	<a href="#">CONTABLES</a>
	<a href="#">PRESUPUESTARIAS</a>
	<a href="#">INGRESOS</a>
	<a href="#">EGRESOS</a>

Bajo protesta de decir verdad declaramos que los Estados Financieros y sus notas, son razonablemente correctos y son responsabilidad del emisor.

## Sistema Municipal para el Desarrollo Integral de la Familia de Santa Catarina, Guanajuato

## Notas de Desglose Estado de Actividades

Del 1 de Enero al 31 de Diciembre de 2024

(Cifras en Pesos)

Notas

## ACT-01 INGRESOS Y OTROS BENEFICIOS

Cuenta	Nombre de la Cuenta	Monto	%	Explicación
4000	INGRESOS Y OTROS BENEFICIOS	5,342,009.20		
4100	INGRESOS DE GESTION	0.00		
4110	Impuestos	0.00		
4111	Impuestos Sobre los Ingresos	0.00		
4112	Impuestos Sobre el Patrimonio	0.00		
4113	Impuestos Sobre la Producción, el Consumo y las Transacciones	0.00		
4114	Impuestos al Comercio Exterior	0.00		
4115	Impuestos Sobre Nóminas y Asimilables	0.00		
4116	Impuestos Ecológicos	0.00		
4117	Accesorios de Impuestos	0.00		
4118	Impuestos no Comprendidos en la Ley de Ingresos Vigente, Causados en Ejercicios Fiscales Anteriores Pendientes de Liquidación o Pago	0.00		
4119	Otros Impuestos	0.00		
4120	Cuotas y Aportaciones de Seguridad Social	0.00		
4121	Aportaciones para Fondos de Vivienda	0.00		
4122	Cuotas para la Seguridad Social	0.00		
4123	Cuotas de Ahorro para el Retiro	0.00		
4124	Accesorios de Cuotas y Aportaciones de Seguridad Social	0.00		
4129	Otras Cuotas y Aportaciones para la Seguridad Social	0.00		
4130	Contribuciones de Mejoras	0.00		
4131	Contribuciones de Mejoras por Obras Públicas	0.00		
4132	Contribuciones de Mejoras no Comprendidas en la Ley de Ingresos Vigente, Causadas en Ejercicios Fiscales Anteriores Pendientes de Liquidación o Pago	0.00		
4140	Derechos	0.00		
4141	Derechos por el Uso, Goce, Aprovechamiento o Explotación de Bienes de Dominio Público	0.00		
4143	Derechos por Prestación de Servicios	0.00		
4144	Accesorios de Derechos	0.00		
4145	Derechos no Comprendidos en la Ley de Ingresos Vigente, Causados en Ejercicios Fiscales Anteriores Pendientes de Liquidación o Pago	0.00		
4149	Otros Derechos	0.00		
4150	Productos	0.00		
4151	Productos	0.00		
4154	Productos no Comprendidos en la Ley de Ingresos Vigente, Causados en Ejercicios Fiscales Anteriores Pendientes de Liquidación o Pago	0.00		
4160	Aprovechamientos	0.00		
4161	Incentivos Derivados de la Colaboración Fiscal	0.00		
4162	Multas	0.00		
4163	Indemnizaciones	0.00		
4164	Reintegros	0.00		
4165	Aprovechamientos Provenientes de Obras Públicas	0.00		
4166	Aprovechamientos no Comprendidos en la Ley de Ingresos Vigente, Causados en Ejercicios Fiscales Anteriores Pendientes de Liquidación o Pago	0.00		
4168	Accesorios de Aprovechamientos	0.00		
4169	Otros Aprovechamientos	0.00		
4170	Ingresos por Venta de Bienes y Prestación de Servicios	0.00		
4171	Ingresos por Venta de Bienes y Prestación de Servicios de Instituciones Públicas de Seguridad Social	0.00		
4172	Ingresos por Venta de Bienes y Prestación de Servicios de Empresas Productivas del Estado	0.00		
4173	Ingresos por Venta de Bienes y Prestación de Servicios de Entidades Paraestatales y Fideicomisos No Empresariales y No Financieros	0.00		
4174	Ingresos por Venta de Bienes y Prestación de Servicios de Entidades Paraestatales Empresariales No Financieras con Participación Estatal Mayoritaria	0.00		
4175	Ingresos por Venta de Bienes y Prestación de Servicios de Entidades Paraestatales Empresariales Financieras Monetarias con Participación Estatal Mayoritaria	0.00		
4176	Ingresos por Venta de Bienes y Prestación de Servicios de Entidades Paraestatales Empresariales Financieras No Monetarias con Participación Estatal Mayoritaria	0.00		
4177	Ingresos por Venta de Bienes y Prestación de Servicios de Fideicomisos Financieros Públicos con Participación Estatal Mayoritaria	0.00		
4178	Ingresos por Venta de Bienes y Prestación de Servicios de los Poderes Legislativo y Judicial, y de los Órganos Autónomos	0.00		
4200	PARTICIPACIONES, APORTACIONES, CONVENIOS, INCENTIVOS DERIVADOS DE LA COLABORACIÓN FISCAL, FONDOS DISTINTOS DE APORTACIONES, TRANSFERENCIAS, ASIGNACIONES, SUBSIDIOS Y SUBVENCIONES, Y PENSIONES Y JUBILACIONES	5,342,009.20		
4210	Participaciones, Aportaciones, Convenios, Incentivos Derivados de la Colaboración Fiscal y Fondos Distintos de Aportaciones	0.00		
4211	Participaciones	0.00		
4212	Aportaciones	0.00		
4213	Convenios	0.00		
4214	Incentivos derivados de la Colaboración Fiscal	0.00		
4215	Fondos Distintos de Aportaciones	0.00		
4220	Transferencias, Asignaciones, Subsidios y Otras ayudas	5,342,009.20	100%	
4221	Transferencias Internas y Asignaciones del Sector Público	5,342,009.20	100%	
4223	Subsidios y Subvenciones	0.00		
4225	Pensiones y Jubilaciones	0.00		
4227	Transferencias del Fondo Mexicano del Petróleo para la Estabilización y el Desarrollo	0.00		
4300	OTROS INGRESOS Y BENEFICIOS	0.00		
4310	Ingresos Financieros	0.00		
4311	Intereses Ganados de Títulos, Valores y demás Instrumentos Financieros	0.00		
4319	Otros Ingresos Financieros	0.00		
4320	Incremento por Variación de Inventarios	0.00		
4321	Incremento por Variación de Inventarios de Mercancías para Venta	0.00		
4322	Incremento por Variación de Inventarios de Mercancías Terminadas	0.00		
4323	Incremento por Variación de Inventarios de Mercancías en Proceso de Elaboración	0.00		
4324	Incremento por Variación de Inventarios de Materias Primas, Materiales y Suministros para Producción	0.00		
4325	Incremento por Variación de Almacén de Materias Primas, Materiales y Suministros de Consumo	0.00		
4330	Disminución del Exceso de Estimaciones por Pérdida o Deterioro u Obsolescencia	0.00		
4331	Disminución del Exceso de Estimaciones por Pérdida o Deterioro u Obsolescencia	0.00		
4340	Disminución del Exceso de Provisiones	0.00		
4341	Disminución del Exceso de Provisiones	0.00		
4390	Otros Ingresos y Beneficios Varios	0.00		
4392	Bonificaciones y Descuentos Obtenidos	0.00		
4393	Diferencias por Tipo de Cambio a Favor	0.00		
4394	Diferencias de Cotizaciones a Favor en Valores Negociables	0.00		
4395	Resultado por Posición Monetaria	0.00		
4396	Utilidades por Participación Patrimonial	0.00		

4397	Diferencias por Reestructuración de Deuda Pública a Favor	0.00
4399	Otros Ingresos y Beneficios Varios	0.00

ACT-02 GASTOS Y OTRAS PERDIDAS

Cuenta	Nombre de la Cuenta	Monto	%	Explicación
5000	<b>GASTOS Y OTRAS PERDIDAS</b>	<b>5,929,532.26</b>	<b>100%</b>	
5100	<b>GASTOS DE FUNCIONAMIENTO</b>	<b>4,795,462.84</b>	<b>81%</b>	
5110	<b>Servicios Personales</b>	<b>3,429,665.98</b>	<b>58%</b>	Sueldos y salarios del personal
5111	Remuneraciones al Personal de Carácter Permanente	2,201,117.07	37%	
5112	Remuneraciones al Personal de Carácter Transitorio	265,439.34	4%	
5113	Remuneraciones Adicionales y Especiales	441,837.01	7%	
5114	Seguridad Social	5,324.98	0%	
5115	Otras Prestaciones Sociales y Económicas	515,947.58	9%	
5116	Pago de Estímulos a Servidores Públicos	0.00	0%	
5120	<b>Materiales y Suministros</b>	<b>735,108.94</b>	<b>12%</b>	
5121	Materiales de Administración, Emisión de Documentos y Artículos Oficiales	37,536.13	1%	
5122	Alimentos y Utensilios	298,330.63	5%	
5123	Materias Primas y Materiales de Producción y Comercialización	0.00	0%	
5124	Materiales y Artículos de Construcción y de Reparación	42,082.50	1%	
5125	Productos Químicos, Farmacéuticos y de Laboratorio	3,134.00	0%	
5126	Combustibles, Lubricantes y Aditivos	351,301.51	6%	
5127	Vestuario, Blancos, Prendas de Protección y Artículos Deportivos	0.00	0%	
5128	Materiales y Suministros para Seguridad	0.00	0%	
5129	Herramientas, Refacciones y Accesorios Menores	2,724.17	0%	
5130	<b>Servicios Generales</b>	<b>630,687.92</b>	<b>11%</b>	
5131	Servicios Básicos	50,451.87	1%	
5132	Servicios de Arrendamiento	0.00	0%	
5133	Servicios Profesionales, Científicos y Técnicos y Otros Servicios	13,156.72	0%	
5134	Servicios Financieros, Bancarios y Comerciales	31,952.89	1%	
5135	Servicios de Instalación, Reparación, Mantenimiento y Conservación	174,735.38	3%	
5136	Servicios de Comunicación Social y Publicidad	0.00	0%	
5137	Servicios de Traslado y Viáticos	137,206.00	2%	
5138	Servicios Oficiales	134,232.64	2%	
5139	Otros Servicios Generales	88,952.42	2%	
5200	<b>TRANSFERENCIAS, ASIGNACIONES, SUBSIDIOS Y OTRAS AYUDAS</b>	<b>1,067,999.39</b>	<b>18%</b>	
5210	<b>Transferencias Internas y Asignaciones al Sector Público</b>	<b>0.00</b>	<b>0%</b>	
5211	Asignaciones al Sector Público	0.00	0%	
5212	Transferencias Internas al Sector Público	0.00	0%	
5220	<b>Transferencias al Resto del Sector Público</b>	<b>0.00</b>	<b>0%</b>	
5221	Transferencias a Entidades Paraestatales	0.00	0%	
5222	Transferencias a Entidades Federativas y Municipios	0.00	0%	
5230	<b>Subsidios y Subvenciones</b>	<b>0.00</b>	<b>0%</b>	
5231	Subsidios	0.00	0%	
5232	Subvenciones	0.00	0%	
5240	<b>Ayudas Sociales</b>	<b>1,067,999.39</b>	<b>18%</b>	Ayudas a personas de escasos recursos
5241	Ayudas Sociales a Personas	1,067,999.39	18%	
5242	Becas	0.00	0%	
5243	Ayudas Sociales a Instituciones	0.00	0%	
5244	Ayudas Sociales por Desastres Naturales y Otros Siniestros	0.00	0%	
5250	<b>Pensiones y Jubilaciones</b>	<b>0.00</b>	<b>0%</b>	
5251	Pensiones	0.00	0%	
5252	Jubilaciones	0.00	0%	
5259	Otras Pensiones y Jubilaciones	0.00	0%	
5260	<b>Transferencias a Fideicomisos, Mandatos y Contratos Análogos</b>	<b>0.00</b>	<b>0%</b>	
5261	Transferencias a Fideicomisos, Mandatos y Contratos Análogos al Gobierno	0.00	0%	
5262	Transferencias a Fideicomisos, Mandatos y Contratos Análogos a Entidades Paraestatales	0.00	0%	
5270	<b>Transferencias a la Seguridad Social</b>	<b>0.00</b>	<b>0%</b>	
5271	Transferencias por Obligaciones de Ley	0.00	0%	
5280	<b>Donativos</b>	<b>0.00</b>	<b>0%</b>	
5281	Donativos a Instituciones sin Fines de Lucro	0.00	0%	
5282	Donativos a Entidades Federativas y Municipios	0.00	0%	
5283	Donativos a Fideicomiso, Mandatos y Contratos Análogos Privados	0.00	0%	
5284	Donativos a Fideicomiso, Mandatos y Contratos Análogos Estatales	0.00	0%	
5285	Donativos Internacionales	0.00	0%	
5290	<b>Transferencias al Exterior</b>	<b>0.00</b>	<b>0%</b>	
5291	Transferencias al Exterior a Gobiernos Extranjeros y Organismos Internacionales	0.00	0%	
5292	Transferencias al Sector Privado Externo	0.00	0%	
5300	<b>PARTICIPACIONES Y APORTACIONES</b>	<b>0.00</b>	<b>0%</b>	
5310	<b>Participaciones</b>	<b>0.00</b>	<b>0%</b>	
5311	Participaciones de la Federación a Entidades Federativas y Municipios	0.00	0%	
5312	Participaciones de las Entidades Federativas a los Municipios	0.00	0%	
5320	<b>Aportaciones</b>	<b>0.00</b>	<b>0%</b>	
5321	Aportaciones de la Federación a Entidades Federativas y Municipios	0.00	0%	
5322	Aportaciones de las Entidades Federativas a los Municipios	0.00	0%	
5330	<b>Convenios</b>	<b>0.00</b>	<b>0%</b>	
5331	Convenios de Reasignación	0.00	0%	
5332	Convenios de Descentralización y Otros	0.00	0%	
5400	<b>INTERESES, COMISIONES Y OTROS GASTOS DE LA DEUDA PUBLICA</b>	<b>0.00</b>	<b>0%</b>	
5410	<b>Intereses de la Deuda Pública</b>	<b>0.00</b>	<b>0%</b>	
5411	Intereses de la Deuda Pública Interna	0.00	0%	
5412	Intereses de la Deuda Pública Externa	0.00	0%	
5420	<b>Comisiones de la Deuda Pública</b>	<b>0.00</b>	<b>0%</b>	
5421	Comisiones de la Deuda Pública Interna	0.00	0%	
5422	Comisiones de la Deuda Pública Externa	0.00	0%	
5430	<b>Gastos de la Deuda Pública</b>	<b>0.00</b>	<b>0%</b>	
5431	Gastos de la Deuda Pública Interna	0.00	0%	
5432	Gastos de la Deuda Pública Externa	0.00	0%	
5440	<b>Costo por Coberturas</b>	<b>0.00</b>	<b>0%</b>	
5441	Costo por Coberturas	0.00	0%	
5450	<b>Apoyos Financieros</b>	<b>0.00</b>	<b>0%</b>	
5451	Apoyos Financieros a Intermediarios	0.00	0%	
5452	Apoyo Financieros a Ahorradores y Deudores del Sistema Financiero Nacional	0.00	0%	
5500	<b>OTROS GASTOS Y PERDIDAS EXTRAORDINARIAS</b>	<b>66,070.03</b>	<b>1%</b>	
5510	<b>Estimaciones, Depreciaciones, Deterioros, Obsolescencia y Amortizaciones</b>	<b>66,070.03</b>	<b>1%</b>	
5511	Estimaciones por Pérdida o Deterioro de Activos Circulantes	0.00	0%	
5512	Estimaciones por Pérdida o Deterioro de Activo no Circulante	0.00	0%	
5513	Depreciación de Bienes Inmuebles	0.00	0%	
5514	Depreciación de Infraestructura	0.00	0%	
5515	Depreciación de Bienes Muebles	63,465.56	1%	
5516	Deterioro de los Activos Biológicos	0.00	0%	
5517	Amortización de Activos Intangibles	2,604.47	0%	
5518	Disminución de Bienes por pérdida, obsolescencia y deterioro	0.00	0%	
5520	<b>Provisiones</b>	<b>0.00</b>	<b>0%</b>	
5521	Provisiones de Pasivos a Corto Plazo	0.00	0%	
5522	Provisiones de Pasivos a Largo Plazo	0.00	0%	

<b>5530</b>	<b>Disminución de Inventarios</b>	<b>0.00</b>	<b>0%</b>
5531	Disminución de Inventarios de Mercancías para Venta	0.00	0%
5532	Disminución de Inventarios de Mercancías Terminadas	0.00	0%
5533	Disminución de Inventarios de Mercancías en Proceso de Elaboración	0.00	0%
5534	Disminución de Inventarios de Materias Primas, Materiales y Suministros para Producción	0.00	0%
5535	Disminución de Almacén de Materiales y Suministros de Consumo	0.00	0%
<b>5590</b>	<b>Otros Gastos</b>	<b>0.00</b>	<b>0%</b>
5591	Gastos de Ejercicios Anteriores	0.00	0%
5592	Pérdidas por Responsabilidades	0.00	0%
5593	Bonificaciones y Descuentos Otorgados	0.00	0%
5594	Diferencias por Tipo de Cambio Negativas	0.00	0%
5595	Diferencias de Cotizaciones Negativas en Valores Negociables	0.00	0%
5596	Resultado por Posición Monetaria	0.00	0%
5597	Pérdidas por Participación Patrimonial	0.00	0%
5598	Diferencias por Reestructuración de Deuda Pública Negativas	0.00	0%
5599	Otros Gastos Varios	0.00	0%
<b>5600</b>	<b>INVERSIÓN PÚBLICA</b>	<b>0.00</b>	<b>0%</b>
<b>5610</b>	<b>Inversión Pública no Capitalizable</b>	<b>0.00</b>	<b>0%</b>
5611	Construcción en Bienes no Capitalizable	0.00	0%

Bajo protesta de decir verdad declaramos que los Estados Financieros y sus notas, son razonablemente correctos y son responsabilidad del emisor.

Sistema Municipal para el Desarrollo Integral de la Familia de Santa Catarina, Guanajuato

Notas de Desglose Estado de Situación Financiera

Del 1 de Enero al 31 de Diciembre de 2024

(Cifras en Pesos)

Notas

ESF-01 FONDOS CON AFECTACIÓN ESPECÍFICA E INVERSIONES FINANCIERAS

Cuenta	Nombre de la Cuenta	Monto	Tipo	
1114	Inversiones Temporales (Hasta 3 meses)		0.00	
1115	Fondos con Afectación Específica		0.00	
1121	Inversiones Financieras de Corto Plazo		0.00	

ESF-02 CONTRIBUCIONES POR RECUPERAR

Cuenta	Nombre de la Cuenta	Monto	2023	2022	2021	2020	Factibilidad de Cobro
1122	Cuentas por Cobrar a Corto Plazo	226,505.92	226,505.92	0.00	0.00	0.00	En proceso de cobro
1124	Ingresos por Recuperar a Corto Plazo	0.00	0.00	0.00	0.00	0.00	

ESF-03 CONTRIBUCIONES POR RECUPERAR CORTO PLAZO

Cuenta	Nombre de la Cuenta	Monto	A 90 Días	A 180 Días	A 365 Días	+ 365 Días	Característica
1123	Deudores Diversos por Cobrar a Corto Plazo	8,135.76	8,135.76	0.00	0.00	0.00	En proceso de cobro
1125	Deudores por Anticipos de la Tesorería a Corto Plazo	926.28	926.28	0.00	0.00	0.00	
1126	Préstamos Otorgados a Corto Plazo	0.00	0.00	0.00	0.00	0.00	
1129	Otros Derechos a Recibir Efectivo o Equivalentes a Corto Plazo	2,000.00	2,000.00	0.00	0.00	0.00	
1131	Anticipo a Proveedores por Adquisición de Bienes y Prestación de Servicios a Corto Plazo	0.00	0.00	0.00	0.00	0.00	
1132	Anticipo a Proveedores por Adquisición de Bienes Inmuebles y Muebles a Corto Plazo	0.00	0.00	0.00	0.00	0.00	
1133	Anticipo a Proveedores por Adquisición de Bienes Intangibles a Corto Plazo	0.00	0.00	0.00	0.00	0.00	
1134	Anticipo a Contratistas por Obras Públicas a Corto Plazo	0.00	0.00	0.00	0.00	0.00	
1139	Otros Derechos a Recibir Bienes o Servicios a Corto Plazo	0.00	0.00	0.00	0.00	0.00	

ESF-04 BIENES DISPONIBLES PARA SU TRANSFORMACIÓN ESTIMACIONES Y DETERIOROS (INVENTARIOS)

Cuenta	Nombre de la Cuenta	Monto	Sistema de Costeo	Método de Valuación	Convencia de la Aplicación	Impacto de Información Financiera
1140	Inventarios	0.00				
1141	Inventario de Mercancías para Venta	0.00				
1142	Inventario de Mercancías Terminadas	0.00				
1143	Inventario de Mercancías en Proceso de Elaboración	0.00				
1144	Inventario de Materias Primas, Materiales y Suministros para Producción	0.00				
1145	Bienes en Tránsito	0.00				

ESF-05 ALMACENES

Cuenta	Nombre de la Cuenta	Monto	Método	Conveniencia de Aplicación	Impacto a la información financiera por cambios en el metodo
1150	Almacenes	0.00			
1151	Almacén de Materiales y Suministros de Consumo	0.00			

ESF-06 FIDEICOMISOS, MANDATOS Y CONTRATOS ANÁLOGOS

Cuenta	Nombre de la Cuenta	Monto	Tipo	Característica
1213	Fideicomisos, Mandatos y Contratos Análogos	0.00		

ESF-07 PARTICIPACIONES Y APORTACIONES DE CAPITAL

Cuenta	Nombre de la Cuenta	Monto
1211	Inversiones a Largo Plazo	0.00
1212	Títulos y Valores a Largo Plazo	0.00
1214	Participaciones y Aportaciones de Capital	0.00

ESF-08 BIENES MUEBLES E INMUEBLES

Cuenta	Nombre de la Cuenta	Monto	Dep. Gasto	Dep. Acumulada	Método de depreciación	Tasas determinada	Criterios	Estado del bien	Característica
1230	Bienes Inmuebles, Infraestructura y Construcciones en Proceso	0.00	0.00	0.00	0.00				
1231	Terrenos	0.00			0.00				
1232	Viviendas	0.00	0.00	0.00	0.00				
1233	Edificios no Habitacionales	0.00	0.00	0.00	0.00				
1234	Infraestructura	0.00	0.00	0.00	0.00				
1235	Construcciones en Proceso en Bienes de Dominio Público	0.00	0.00	0.00	0.00				
1236	Construcciones en Proceso en Bienes Propios	0.00	0.00	0.00	0.00				
1239	Otros Bienes Inmuebles	0.00	0.00	0.00	0.00				
1240	Bienes Muebles	989,349.30	63,465.56	902,160.86	902,160.86				
1241	Mobiliario y Equipo de Administración	246,590.50	36,419.25	0.00	0.00				
1242	Mobiliario y Equipo Educacional y Recreativo	124,448.67	17,186.02	0.00	0.00				
1243	Equipo e Instrumental Médico y de Laboratorio	0.00	0.00	0.00	0.00				
1244	Vehículos y Equipo de Transporte	519,707.34	0.00	0.00	0.00	Linea recta	variable	Anual	bueno
1245	Equipo de Defensa y Seguridad	0.00	0.00	0.00	0.00				
1246	Maquinaria, Otros Equipos y Herramientas	98,602.79	9,860.29	0.00	0.00				
1247	Colecciones, Obras de Arte y Objetos Valiosos	0.00	0.00	0.00	0.00				
1248	Activos Biológicos	0.00	0.00	0.00	0.00				

ESF-09 INTANGIBLES Y DIFERIDOS

Cuenta	Nombre de la Cuenta	Monto	Amort. Gasto	Amort. Acum	Método aplicados	Tasas Aplicada	Criterios	Característica
1250	Activos Intangibles	29,324.23	2,604.47	4,873.25	4,873.25			
1251	Software	0.00	0.00	0.00	0.00			
1252	Patentes, Marcas y Derechos	0.00	0.00	0.00	0.00			
1253	Concesiones y Franquicias	0.00	0.00	0.00	0.00			
1254	Licencias	26,454.24	2,604.47	4,873.25	4,873.25			
1259	Otros Activos Intangibles	2,869.99	0.00	0.00	0.00	Linea recta	Variable	Anual
1270	Activos Diferidos	0.00						
1271	Estudios, Formulación y Evaluación de Proyectos	0.00						
1272	Derechos Sobre Bienes en Régimen de Arrendamiento Financiero	0.00						
1273	Gastos Pagados por Adelantado a Largo Plazo	0.00						
1274	Anticipos a Largo Plazo	0.00						
1275	Beneficios al Retiro de Empleados Pagados por Adelantado	0.00						
1279	Otros Activos Diferidos	0.00						

ESF-10 ESTIMACIONES Y DETERIOROS

Cuenta	Nombre de la Cuenta	Monto	Criterio
1160	Estimación por Périda o Deterioro de Activos Circulantes	0.00	
1161	Estimaciones para Cuentas Incobrables por Derechos a Recibir Efectivo o Equivalentes	0.00	
1162	Estimación por Deterioro de Inventarios	0.00	

**ESF-11 OTROS ACTIVOS**

Cuenta	Nombre de la Cuenta	Monto	Característica
1190	Otros Activos Circulantes	0.00	
1191	Valores en Garantía	0.00	
1192	Bienes en Garantía (excluye depósitos de fondos)	0.00	
1193	Bienes Derivados de Embargos, Decomisos, Aseguramientos y Dación en Pago	0.00	
1194	Adquisición con Fondos de Terceros	0.00	
1290	Otros Activos no Circulantes	0.00	
1291	Bienes en Concesión	0.00	
1292	Bienes en Arrendamiento Financiero	0.00	
1293	Bienes en Comodato	0.00	

**ESF-12 CUENTAS Y DOCUMENTOS POR PAGAR**

Cuenta	Nombre de la Cuenta	Monto	A 90 Días	A 180 Días	A 365 Días	Más 365 Días	Características
2110	Cuentas por Pagar a Corto Plazo	944,661.70	944,661.70	0.00	0.00	0.00	En proceso
2111	Servicios Personales por Pagar a Corto Plazo	900,152.51	900,152.51	0.00	0.00	0.00	En proceso
2112	Proveedores por Pagar a Corto Plazo	12,085.00	12,085.00	0.00	0.00	0.00	En proceso
2113	Contratistas por Obras Públicas por Pagar a Corto Plazo	0.00	0.00	0.00	0.00	0.00	
2114	Participaciones y Aportaciones por Pagar a Corto Plazo	0.00	0.00	0.00	0.00	0.00	
2115	Transferencias Otorgadas por Pagar a Corto Plazo	0.00	0.00	0.00	0.00	0.00	
2116	Intereses, Comisiones y Otros Gastos de la Deuda Pública por Pagar a Corto Plazo	0.00	0.00	0.00	0.00	0.00	
2117	Retenciones y Contribuciones por Pagar a Corto Plazo	29,424.19	29,424.19	0.00	0.00	0.00	En proceso
2118	Devoluciones de la Ley de Ingresos por Pagar a Corto Plazo	0.00	0.00	0.00	0.00	0.00	
2119	Otras Cuentas por Pagar a Corto Plazo	3,000.00	3,000.00	0.00	0.00	0.00	En proceso
2120	Documentos por Pagar a Corto Plazo	0.00	0.00	0.00	0.00	0.00	
2121	Documentos Comerciales por Pagar a Corto Plazo	0.00	0.00	0.00	0.00	0.00	
2122	Documentos con Contratistas por Obras Públicas por Pagar a Corto Plazo	0.00	0.00	0.00	0.00	0.00	
2129	Otros Documentos por Pagar a Corto Plazo	0.00	0.00	0.00	0.00	0.00	

**ESF-13 FONDOS Y BIENES DE TERCEROS**

Cuenta	Nombre de la Cuenta	Monto	Naturaleza	Característica
2160	Fondos y Bienes de Terceros en Garantía y/o Administración a Corto Plazo	0.00		
2161	Fondos en Garantía a Corto Plazo	0.00		
2162	Fondos en Administración a Corto Plazo	0.00		
2163	Fondos Contingentes a Corto Plazo	0.00		
2164	Fondos de Fideicomisos, Mandatos y Contratos Análogos a Corto Plazo	0.00		
2165	Otros Fondos de Terceros en Garantía y/o Administración a Corto Plazo	0.00		
2166	Valores y Bienes en Garantía a Corto Plazo	0.00		
2250	Fondos y Bienes de Terceros en Garantía y/o Administración a Largo Plazo	0.00		
2251	Fondos en Garantía a Largo Plazo	0.00		
2252	Fondos en Administración a Largo Plazo	0.00		
2253	Fondos Contingentes a Largo Plazo	0.00		
2254	Fondos de Fideicomisos, Mandatos y Contratos Análogos a Largo Plazo	0.00		
2255	Otros Fondos de Terceros en Garantía y/o Administración a Largo Plazo	0.00		
2256	Valores y Bienes en Garantía a Largo Plazo	0.00		

**ESF-14 PASIVOS DIFERIDOS**

Cuenta	Nombre de la Cuenta	Monto	Naturaleza	Característica
2150	Pasivos Diferidos a Corto Plazo	0.00		
2151	Ingresos Cobrados por Adelantado a Corto Plazo	0.00		
2152	Intereses Cobrados por Adelantado a Corto Plazo	0.00		
2159	Otros Pasivos Diferidos a Corto Plazo	0.00		
2240	Pasivos Diferidos a Largo Plazo	0.00		
2241	Créditos Diferidos a Largo Plazo	0.00		
2242	Intereses Cobrados por Adelantado a Largo Plazo	0.00		
2249	Otros Pasivos Diferidos a Largo Plazo	0.00		

**ESF-15 PROVISIONES**

Cuenta	Nombre de la Cuenta	Monto	Naturaleza	Característica
2170	Provisiones a Corto Plazo	0.00		
2171	Provisión para Demandas y Juicios a Corto Plazo	0.00		
2172	Provisión para contingencias a Corto Plazo	0.00		
2179	Otras Provisiones a Corto Plazo	0.00		
2260	Provisiones a Largo Plazo	179,662.90		
2261	Provisión para Demandas y Juicios a Largo Plazo	0.00		
2262	Provisión para Pensiones a Largo Plazo	0.00		
2263	Provisión para Contingencias a Largo Plazo	0.00		
2269	Otras Provisiones a Largo Plazo	179,662.90		

**ESF-16 OTROS PASIVOS**

Cuenta	Nombre de la Cuenta	Monto	Naturaleza	Característica
2190	Otros Pasivos a Corto Plazo	0.00		
2191	Ingresos por Clasificar	0.00		
2192	Recaudación por Participar	0.00		
2199	Otros Pasivos Circulantes	0.00		

Bajo protesta de decir verdad declaramos que los Estados Financieros y sus notas, son razonablemente correctos y son responsabilidad del emisor.

Sistema Municipal para el Desarrollo Integral de la Familia de Santa Catarina, Guanajuato

Notas de Desglose Estado de Variación en la Hacienda Pública

Del 1 de Enero al 31 de Diciembre de 2024

(Cifras en Pesos)

Notas

VHP-01 PATRIMONIO CONTRIBUIDO

Cuenta	Nombre de la Cuenta	Monto	Tipo	Naturaleza
3110	Aportaciones		0.00	
3120	Donaciones de Capital		0.00	
3130	Actualización de la Hacienda Pública/Patrimonio		0.00	

VHP-02 PATRIMONIO GENERADO

Cuenta	Nombre de la Cuenta	Monto	Procedencia
3210	Resultado del Ejercicio (Ahorro/ Desahorro)	-587,523.06	
3220	Resultados de Ejercicios Anteriores	711,434.16	
3230	Revalúos	0.00	
3231	Revalúo de Bienes Inmuebles	0.00	
3232	Revalúo de Bienes Muebles	0.00	
3233	Revalúo de Bienes Intangibles	0.00	
3239	Otros Revalúos	0.00	
3240	Reservas	0.00	
3241	Reservas de Patrimonio	0.00	
3242	Reservas Territoriales	0.00	
3243	Reservas por Contingencias	0.00	
3250	Rectificaciones de Resultados de Ejercicios Anteriores	0.00	
3251	Cambios en Políticas Contables	0.00	
3252	Cambios por Errores Contables	0.00	

Bajo protesta de decir verdad declaramos que los Estados Financieros y sus notas, son razonablemente correctos y son responsabilidad del emisor.

Sistema Municipal para el Desarrollo Integral de la Familia de Santa Catarina, Guanajuato

Notas de Desglose Estado de Flujos de Efectivo

Del 1 de Enero al 31 de Diciembre de 2024

Notas

EFE-01 EFECTIVO Y EQUIVALENTES

Cuenta	Nombre de la Cuenta	2024	2023
1111	Efectivo	0.00	0.00
1112	Bancos/Tesorería	899,028.32	1,559,781.50
1113	Bancos/Dependencias y Otros	0.00	0.00
1114	Inversiones Temporales (Hasta 3 meses)	0.00	0.00
1115	Fondos con Afectación Específica	0.00	0.00
1116	Depósitos de Fondos de Terceros en Garantía y/o Administración	0.00	0.00
1119	Otros Efectivos y Equivalentes	0.00	0.00
1110	<b>Total de Efectivo y Equivalentes</b>	<b>899,028.32</b>	<b>1,559,781.50</b>

EFE-02 ADQ. DE ACT. DE INVERSIÓN EFECTIVAMENTE PAGADAS

Cuenta	Nombre de la Cuenta	2024	2023
1230	<b>Bienes Inmuebles, Infraestructura y Construcciones en Proceso</b>	<b>0.00</b>	<b>0.00</b>
1231	Terrenos	0.00	0.00
1232	Viviendas	0.00	0.00
1233	Edificios no Habitacionales	0.00	0.00
1234	Infraestructura	0.00	0.00
1235	Construcciones en Proceso en Bienes de Dominio Público	0.00	0.00
1236	Construcciones en Proceso en Bienes Propios	0.00	0.00
1239	Otros Bienes Inmuebles	0.00	0.00
1240	<b>Bienes Muebles</b>	<b>19,403.00</b>	<b>21,937.00</b>
1241	Mobiliario y Equipo de Administración	19,403.00	21,937.00
1242	Mobiliario y Equipo Educacional y Recreativo	0.00	0.00
1243	Equipo e Instrumental Médico y de Laboratorio	0.00	0.00
1244	Vehículos y Equipo de Transporte	0.00	0.00
1245	Equipo de Defensa y Seguridad	0.00	0.00
1246	Maquinaria, Otros Equipos y Herramientas	0.00	0.00
1247	Colecciones, Obras de Arte y Objetos Valiosos	0.00	0.00
1248	Activos Biológicos	0.00	0.00
1250	<b>Activos Intangibles</b>	<b>4,916.13</b>	<b>11,294.96</b>
1251	Software	0.00	0.00
1252	Patentes, Marcas y Derechos	0.00	0.00
1253	Concesiones y Franquicias	0.00	0.00
1254	Licencias	4,916.13	11,294.96
1259	Otros Activos Intangibles	0.00	0.00
	<b>Total de Aplicación de efectivo por Actividades de Inversión</b>	<b>24,319.13</b>	<b>33,231.96</b>

EFE-03 CONCILIACION DE FLUJOS DE EFECTIVO NETOS

Cuenta	Nombre de la Cuenta	2024	2023
3210	<b>Resultados del Ejercicio Ahorro/Desahorro</b>	<b>-587,523.06</b>	<b>42,736.69</b>
	<b>(+) Movimientos de partidas (o rubros) que no afectan al efectivo</b>	<b>66,070.03</b>	<b>388,843.35</b>
5100	<b>GASTOS DE FUNCIONAMIENTO</b>	<b>0.00</b>	<b>0.00</b>
5120	<b>Almacén de Materiales y Suministros de Consumo</b>	<b>0.00</b>	<b>0.00</b>
5120	Almacén de Materiales y Suministros de Consumo	0.00	0.00
5130	Amortización gastos pagados por anticipado CP	0.00	0.00
5400	<b>INTERESES, COMISIONES Y OTROS GASTOS DE LA DEUDA PUBLICA</b>	<b>0.00</b>	<b>0.00</b>
5410	Intereses de la deuda pública	0.00	0.00
5411	Intereses de la Deuda Pública Interna	0.00	0.00
5420	Comisiones de la deuda pública	0.00	0.00
5421	Comisiones de la Deuda Pública Interna	0.00	0.00
5430	Gastos de la deuda pública	0.00	0.00
5431	Gastos de la Deuda Pública Interna	0.00	0.00
5440	Costo por coberturas	0.00	0.00
5441	Costo por coberturas	0.00	0.00
5450	Apoyos financieros	0.00	0.00
5451	Apoyos Financieros a Intermediarios	0.00	0.00
5452	Apoyo Financieros a Ahorradores y Deudores del Sistema Financiero Nacional	0.00	0.00
5500	<b>OTROS GASTOS Y PERDIDAS EXTRAORDINARIAS</b>	<b>66,070.03</b>	<b>66,076.70</b>
5510	Estimaciones, Depreciaciones, Deterioros, Obsolescencia y Amortizaciones	66,070.03	66,076.70
5511	Estimaciones por Pérdida o Deterioro de Activos Circulantes	0.00	0.00
5512	Estimaciones por Pérdida o Deterioro de Activo no Circulante	0.00	0.00
5513	Depreciación de Bienes Inmuebles	0.00	0.00
5514	Depreciación de Infraestructura	0.00	0.00
5515	Depreciación de Bienes Muebles	63,465.56	64,402.54
5516	Deterioro de los Activos Biológicos	0.00	0.00
5517	Amortización de Activos Intangibles	2,604.47	1,674.16
5518	Disminución de Bienes por pérdida, obsolescencia y deterioro	0.00	0.00
5520	Provisiones	0.00	0.00



5521	Provisiones de Pasivos a Corto Plazo	0.00	0.00
5522	Provisiones de Pasivos a Largo Plazo	0.00	0.00
5530	Disminución de Inventarios	0.00	0.00
5531	Disminución de Inventarios de Mercancías para Venta	0.00	0.00
5532	Disminución de Inventarios de Mercancías Terminadas	0.00	0.00
5533	Disminución de Inventarios de Mercancías en Proceso de Elaboración	0.00	0.00
5534	Disminución de Inventarios de Materias Primas, Materiales y Suministros para Producción	0.00	0.00
5535	Disminución de Almacén de Materiales y Suministros de Consumo	0.00	0.00
5590	Otros Gastos	0.00	0.00
5591	Gastos de Ejercicios Anteriores	0.00	0.00
5592	Pérdidas por Responsabilidades	0.00	0.00
5593	Bonificaciones y Descuentos Otorgados	0.00	0.00
5594	Diferencias por Tipo de Cambio Negativas en Efectivo y Equivalentes	0.00	0.00
5595	Diferencias de Cotizaciones Negativas en Valores Negociables	0.00	0.00
5596	Resultado por Posición Monetaria	0.00	0.00
5597	Pérdidas por Participación Patrimonial	0.00	0.00
5599	Otros Gastos Varios	0.00	0.00
<b>5600</b>	<b>INVERSIÓN PÚBLICA</b>	<b>0.00</b>	<b>0.00</b>
5610	Inversión Pública no Capitalizable	0.00	0.00
5611	Construcción en Bienes no Capitalizable	0.00	0.00
<b>2110</b>	<b>Incremento en Cuentas por Pagar de Operación</b>	<b>0.00</b>	<b>322,766.65</b>
2111	Provisiones capítulo 1000	0.00	322,766.65
2112	Provisiones capítulo 2000	0.00	0.00
2112	Provisiones capítulo 3000	0.00	0.00
2115	Provisiones capítulo 4000	0.00	0.00
2114	Provisiones capítulo 8000	0.00	0.00
	<b>(-) Movimientos de partidas (o rubros) que afectan al efectivo</b>	<b>0.00</b>	<b>0.00</b>
<b>3100</b>	<b>Ingresos (Patrimonio Capital)</b>	<b>0.00</b>	<b>0.00</b>
	Estatál	0.00	0.00
	Municipal	0.00	0.00
	Convenio Federal	0.00	0.00
	Aportaciones Federales	0.00	0.00
	<b>(-) Movimientos de partidas (o rubros) que afectan al efectivo (gasto)</b>	<b>0.00</b>	<b>0.00</b>
<b>1270</b>	<b>Activos Diferidos</b>	<b>0.00</b>	<b>0.00</b>
1273	Gastos pagados por anticipado LP	0.00	0.00
	<b>(-) Movimientos de partidas (o rubros) que no afectan al efectivo (Ingreso)</b>	<b>0.00</b>	<b>0.00</b>
<b>4300</b>	<b>OTROS INGRESOS Y BENEFICIOS</b>	<b>0.00</b>	<b>0.00</b>
<b>4310</b>	<b>Ingresos Financieros</b>	<b>0.00</b>	<b>0.00</b>
4311	Intereses Ganados de Títulos, Valores y demás Instrumentos Financieros	0.00	0.00
4319	Otros Ingresos Financieros	0.00	0.00
<b>4320</b>	<b>Incremento por Variación de Inventarios</b>	<b>0.00</b>	<b>0.00</b>
4321	Incremento por Variación de Inventarios de Mercancías para Venta	0.00	0.00
4322	Incremento por Variación de Inventarios de Mercancías Terminadas	0.00	0.00
4323	Incremento por Variación de Inventarios de Mercancías en Proceso de Elaboración	0.00	0.00
4324	Incremento por Variación de Inventarios de Materias Primas, Materiales y Suministros para Producción	0.00	0.00
4325	Incremento por Variación de Almacén de Materias Primas, Materiales y Suministros de Consumo	0.00	0.00
<b>4330</b>	<b>Disminución del Exceso de Estimaciones por Pérdida o Deterioro u Obsolescencia</b>	<b>0.00</b>	<b>0.00</b>
4331	Disminución del Exceso de Estimaciones por Pérdida o Deterioro u Obsolescencia	0.00	0.00
<b>4340</b>	<b>Disminución del Exceso de Provisiones</b>	<b>0.00</b>	<b>0.00</b>
4341	Disminución del Exceso de Provisiones	0.00	0.00
<b>4390</b>	<b>Otros Ingresos y Beneficios Varios</b>	<b>0.00</b>	<b>0.00</b>
4392	Bonificaciones y Descuentos Obtenidos	0.00	0.00
4393	Diferencias por Tipo de Cambio a Favor	0.00	0.00
4394	Diferencias de Cotizaciones a Favor en Valores Negociables	0.00	0.00
4395	Resultado por Posición Monetaria	0.00	0.00
4396	Utilidades por Participación Patrimonial	0.00	0.00
4397	Diferencias por Reestructuración de Deuda Pública a Favor	0.00	0.00
4399	Otros Ingresos y Beneficios Varios	0.00	0.00
<b>1120</b>	<b>Incremento en Cuentas por Cobrar de Operación</b>	<b>0.00</b>	<b>0.00</b>
1124	Ingresos por recuperar CRI 10	0.00	0.00
1124	Ingresos por recuperar CRI 20	0.00	0.00
1124	Ingresos por recuperar CRI 30	0.00	0.00
1124	Ingresos por recuperar CRI 40	0.00	0.00
1124	Ingresos por recuperar CRI 50	0.00	0.00
1124	Ingresos por recuperar CRI 60	0.00	0.00
1122	Cuentas por cobrar CRI 70	0.00	0.00
1122	Cuentas por cobrar CRI 80	0.00	0.00
1122	Cuentas por cobrar CRI 90	0.00	0.00
	<b>= Flujos de Efectivo Netos de las Actividades de Operación</b>	<b>-521,453.03</b>	<b>431,580.04</b>

Bajo protesta de decir verdad declaramos que los Estados Financieros y sus notas, son razonablemente correctos y son responsabilidad del emisor.

**Sistema Municipal para el Desarrollo Integral de la Familia de Santa Catarina, Guanajuato**

**Conciliación entre los Ingresos Presupuestarios y Contables**

**Del 1 de Enero al 31 de Diciembre de 2024**

Concepto	2024
<b>1. Total de Ingresos Presupuestarios</b>	<b>5,342,009</b>
<b>2. Más Ingresos Contables No Presupuestarios</b>	<b>0.00</b>
2.1 Ingresos Financieros	0.00
2.2 Incremento por Variación de inventarios	0.00
2.3 Disminución del Exceso de Estimaciones por Pérdida o Deterioro u Obsolescencia	0.00
2.4 Disminución del Exceso de Provisiones	0.00
2.5 Otros Ingresos y Beneficios Varios	0.00
2.6 Otros Ingresos Contables No Presupuestarios	0.00
<b>3. Menos Ingresos Presupuestarios No Contables</b>	<b>0.00</b>
3.1 Aprovechamientos Patrimoniales	0.00
3.2 Ingresos Derivados de Financiamientos	0.00
3.3 Otros Ingresos Presupuestarios No Contables	0.00
<b>4. Total de Ingresos Contables</b>	<b>5,342,009</b>

Bajo protesta de decir verdad declaramos que los Estados Financieros y sus notas, son razonablemente correctos y son responsabilidad del emisor.

<p><b>Sistema Municipal para el Desarrollo Integral de la Familia de Santa Catarina, Guanajuato</b></p> <p><b>Conciliación entre los Egresos Presupuestarios y los Gastos Contables</b></p> <p><b>Del 1 de Enero al 31 de Diciembre de 2024</b></p>	
Concepto	2024
<b>1. Total de Egresos Presupuestarios</b>	<b>5,887,781</b>
<b>2. Menos Egresos Presupuestarios No Contables</b>	<b>24,319</b>
2.1 Materias Primas y Materiales de Producción y Comercialización	0.00
2.2 Materiales y Suministros	0.00
2.3 Mobiliario y Equipo de Administración	19,403
2.4 Mobiliario y Equipo Educacional y Recreativo	0.00
2.5 Equipo e Instrumental Médico y de Laboratorio	0.00
2.6 Vehículos y Equipo de Transporte	0.00
2.7 Equipo de Defensa y Seguridad	0.00
2.8 Maquinaria, Otros Equipos y Herramientas	0.00
2.9 Activos Biológicos	0.00
2.10 Bienes Inmuebles	0.00
2.11 Activos Intangibles	4,916
2.12 Obra Pública en Bienes de Dominio Público	0.00
2.13 Obra Pública en Bienes Propios	0.00
2.14 Acciones y Participaciones de Capital	0.00
2.15 Compra de Títulos y Valores	0.00
2.16 Concesión de Préstamos	0.00
2.17 Inversiones en Fideicomisos, Mandatos y Otros Análogos	0.00
2.18 Provisiones para Contingencias y Otras Erogaciones Especiales	0.00
2.19 Amortización de la Deuda Pública	0.00
2.20 Adeudos de Ejercicios Fiscales Anteriores (ADEFAS)	0.00
2.21 Otros Egresos Presupuestarios No Contables	0.00
<b>3. Más Gastos Contables No Presupuestarios</b>	<b>66,070</b>
3.1 Estimaciones, Depreciaciones, Deterioros, Obsolescencia y Amortizaciones	66,070
3.2 Provisiones	0
3.3 Disminución de Inventarios	0.00
3.4 Otros Gastos	0.00
3.5 Inversión Pública no Capitalizable	0.00
3.6 Materiales y Suministros (consumos)	0.00
3.7 Otros Gastos Contables No Presupuestarios	0.00
<b>4. Total de Gastos Contables</b>	<b>5,929,532</b>

Bajo protesta de decir verdad declaramos que los Estados Financieros y sus notas, son razonablemente correctos y son responsabilidad del emisor.

Sistema Municipal para el Desarrollo Integral de la Familia de Santa Catarina, Guanajuato

Notas de Memoria

Del 1 de Enero al 31 de Diciembre de 2024

Notas

Cuenta	Concepto	Saldo Inicial	Cargos del Periodo	Abonos del Periodo	Saldo Final	Valores en Custodia	Tasa	Vencimiento	Tipo de Contrato
7000	CUENTAS DE ORDEN CONTABLES								
	7110 Valores en Custodia	0.00		0.00	0.00	0.00			
	7120 Custodia de Valores	0.00		0.00	0.00	0.00			
	7130 Instrumentos de Crédito Prestados a Formadores de Mercado	0.00		0.00	0.00	0.00			
	7140 Préstamo de Instrumentos de Crédito a Formadores de Mercado y su Garantía	0.00		0.00	0.00	0.00			
	7150 Instrumentos de Crédito Recibidos en Garantía de los Formadores de Mercado	0.00		0.00	0.00	0.00			
	7160 Garantía de Créditos Recibidos de los Formadores de Mercado	0.00		0.00	0.00	0.00			
	7210 Autorización para la Emisión de Bonos, Títulos y Valores de la Deuda Pública Interna	0.00		0.00	0.00	0.00			
	7220 Autorización para la Emisión de Bonos, Títulos y Valores de la Deuda Pública Externa	0.00		0.00	0.00	0.00			
	7230 Emisiones Autorizadas de la Deuda Pública Interna y Externa	0.00		0.00	0.00	0.00			
	7240 Suscripción de Contratos de Préstamos y Otras Obligaciones de la Deuda Pública Interna	0.00		0.00	0.00	0.00			
	7250 Suscripción de Contratos de Préstamos y Otras Obligaciones de la Deuda Pública Externa	0.00		0.00	0.00	0.00			
	7260 Contratos de Préstamos y Otras Obligaciones de la Deuda Pública Interna y Externa	0.00		0.00	0.00	0.00			
	7310 Aavales Autorizados	0.00		0.00	0.00	0.00			
	7320 Aavales Firmados	0.00		0.00	0.00	0.00			
	7330 Fianzas y Garantías Recibidas por Deudas a Cobrar	0.00		0.00	0.00	0.00			
	7340 Fianzas y Garantías Recibidas	0.00		0.00	0.00	0.00			
	7350 Fianzas Otorgadas para Respaldar Obligaciones no Fiscales del Gobierno	0.00		0.00	0.00	0.00			
	7360 Fianzas Otorgadas del Gobierno para Respaldar Obligaciones no Fiscales	0.00		0.00	0.00	0.00			
	7410 Demandas Judicial en Proceso de Resolución	0.00		0.00	0.00	0.00			
	7420 Resolución de Demandas en Proceso Judicial	0.00		0.00	0.00	0.00			
	7510 Contratos para Inversión Mediante Proyectos para Prestación de Servicios (PPS) y Similares	0.00		0.00	0.00	0.00			
	7520 Inversión Pública Contratada Mediante Proyectos para Prestación de Servicios (PPS) y Similares	0.00		0.00	0.00	0.00			
	7610 Bienes Bajo Contrato en Concesión	0.00		0.00	0.00	0.00			
	7620 Contrato de Concesión por Bienes	0.00		0.00	0.00	0.00			
	7630 Bienes Bajo Contrato en Comodato	0.00		0.00	0.00	0.00			
	7640 Contrato de Comodato por Bienes	0.00		0.00	0.00	0.00			

8000 CUENTAS DE ORDEN PRESUPUESTARIAS

Cuentas de Orden Presupuestarias de Ingresos		
Concepto		0
8110	Ley de Ingresos Estimada	0.00
8120	Ley de Ingresos por Ejecutar	0.00
8130	Modificaciones a la Ley de Ingresos Estimada	0.00
8140	Ley de Ingresos Devengada	0.00
8150	Ley de Ingresos Recaudada	0.00

Cuentas de Orden Presupuestarias de Egresos		
Concepto		0
8210	Presupuesto de Egresos Aprobado	0.00
8220	Presupuesto de Egresos por Ejercer	0.00
8230	Modificaciones al Presupuesto de Egresos Aprobado	0.00
8240	Presupuesto de Egresos Comprometido	0.00
8250	Presupuesto de Egresos Devengado	0.00
8260	Presupuesto de Egresos Ejercido	0.00
8270	Presupuesto de Egresos Pagado	0.00

Bajo protesta de decir verdad declaramos que los Estados Financieros y sus notas, son razonablemente correctos y son responsabilidad del emisor.

**NOTAS DE GESTIÓN ADMINISTRATIVA**

06-12-2022

Los Estados Financieros de los entes públicos, proveen de información financiera a los principales usuarios de la misma, al Congreso y a los ciudadanos.

El objetivo del presente documento es la revelación del contexto y de los aspectos económicos-financieros más relevantes que influyeron en las decisiones del período, y que deberán ser considerados en la elaboración de los estados financieros para la mayor comprensión de los mismos y sus particularidades.

De esta manera, se informan y explican las condiciones relacionadas con la información financiera de cada período de gestión; además, de exponer aquellas políticas que podrían afectar la toma de decisiones en períodos posteriores. (DOF 06-12-2022)

❖ Las notas de gestión administrativa deben contener los siguientes puntos:

Contenido

1. Autorización e Historia: .....2

2. Panorama Económico y Financiero .....2

3. Organización y Objeto Social:.....2

4. Bases de Preparación de los Estados Financieros: .....3

5. Políticas de Contabilidad Significativas: .....5

6. Posición en Moneda Extranjera y Protección por Riesgo Cambiario:.....7

7. Reporte Analítico del Activo: .....7

8. Fideicomisos, Mandatos y Análogos:.....9

9. Reporte de la Recaudación:.....9

10. Información sobre la Deuda y el Reporte Analítico de la Deuda: .....9

11. Calificaciones otorgadas:..... 10

12. Proceso de Mejora:..... 10

13. Información por Segmentos:..... 10

14. Eventos Posteriores al Cierre: ..... 10

15. Partes Relacionadas:..... 11

16. Responsabilidad Sobre la Presentación Razonable de la Información Contable: ..... 11

SISTEMA PARA EL DESARROLLO INTEGRAL DE LA FAMILIA DEL MUNICIPIO DE SANTA CATARINA, GTO.  
CORRESPONDIENTES AL 31 DE DICIEMBRE 2024

**1. Autorización e Historia:**

Se informará sobre:

**a) Fecha de creación del ente.**

*El Sistema para el desarrollo integral de la familia del municipio de Santa Catarina, Gto., fue creado el 12 de agosto de 1988, como un ente paramunicipal, destinado a actividades sin fines de lucro.*

**b) Principales cambios en su estructura (interna históricamente).**

*Desde creación el Sistema paramunicipal se ha estado conformado por una estructura interna básica, que ha ido cambiando conforme las necesidades de la población y la modernidad lo requiere. Inicialmente se consideraba solamente el área de Dirección, y así conforme se han ido modificando los programas de DIF Estatal se han realizado cambios en la estructura interna del ente público con el objetivo de aprovechar al máximo sus capacidades en favor de los servicios que se ofrecen a la población. Dichos cambios consistieron en la creación de la Coordinación de La Mujer.*

**2. Panorama Económico y Financiero**

Se informará sobre las principales condiciones económico-financieras bajo las cuales el ente público estuvo operando; y las cuales influyeron en la toma de decisiones de la administración; tanto a nivel local como federal.

*Durante el periodo que abarcan los informes financieros correspondientes a este trimestre, el ente público se vio inmiscuido en diversos fenómenos económicos y financieros que de una u otra manera impactaron sus operaciones, y llevaron a sus directivos a tomar decisiones en busca de contrarrestar el efecto negativo que se pudiera generar.*

**3. Organización y Objeto Social:**

Se informará sobre:

**a) Objeto social.**

*Proporcionar la atención de Asistencia Social a la población más vulnerable de nuestro municipio (Niños y adolescentes, ancianos, personas con discapacidad) para mejorar su calidad de vida*

**b) Principal actividad.**

*La principal actividad que se realiza es de asistencia social para atender a las personas más vulnerables del municipio.*

**c) Ejercicio fiscal**

*Enero a Diciembre 2024*

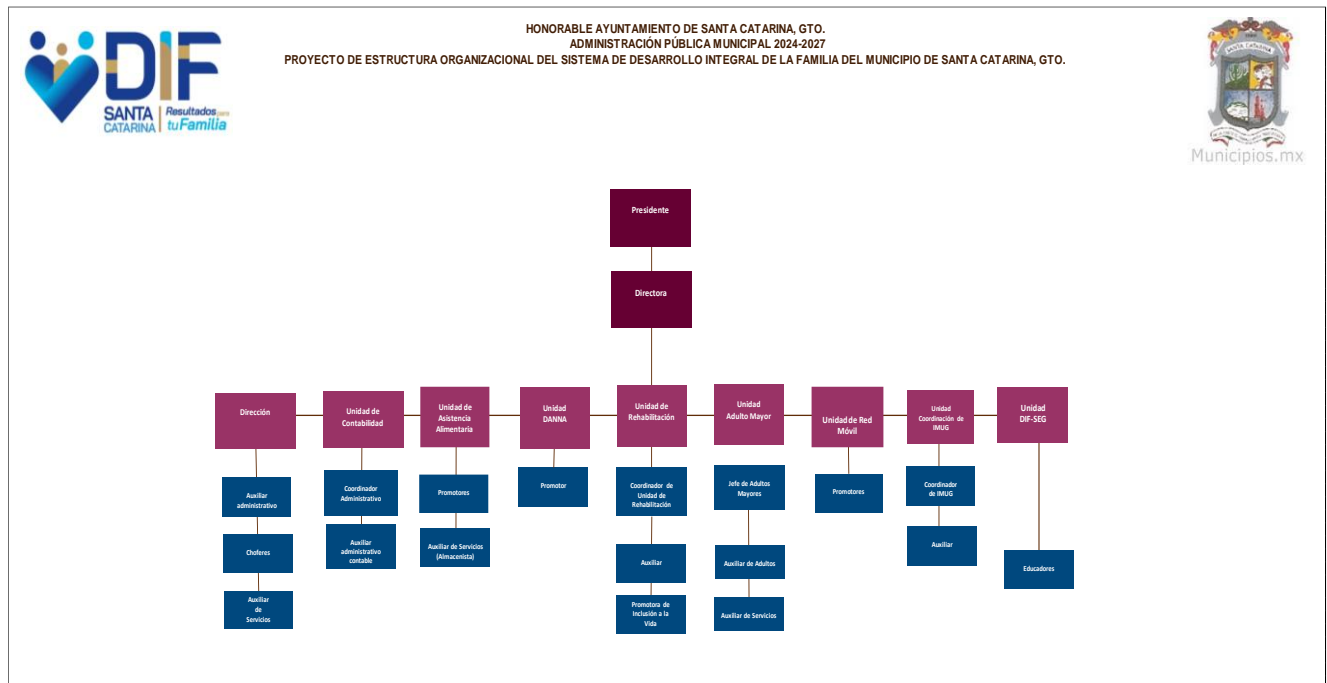
**d) Régimen jurídico (Forma como está dada de alta la entidad ante la S.H.C.P., ejemplos: S.C., S.A., Personas morales sin fines de lucro, etc.).**

*Este paramunicipal esta dado de alta como una persona moral sin fines de lucro*

SISTEMA PARA EL DESARROLLO INTEGRAL DE LA FAMILIA DEL MUNICIPIO DE SANTA CATARINA, GTO.  
CORRESPONDIENTES AL 31 DE DICIEMBRE 2024

e) Consideraciones fiscales del ente: Revelar el tipo de contribuciones que esté obligado a pagar o retener.  
ISR

f) Estructura organizacional básica.  
\*Anexar organigrama de la entidad.



g) Fideicomisos, mandatos y análogos de los cuales es fideicomitente o fideicomisario.  
*El Sistema por el momento no cuenta con fideicomisos, mandatos y análogos.*

#### 4. Bases de Preparación de los Estados Financieros:

Se informará sobre:

a) Si se ha observado la normatividad emitida por el CONAC y las disposiciones legales aplicables.  
*Desde ejercicios fiscales anteriores, el Sistema para el Desarrollo Integral de la familia del municipio de Santa Catarina, Gto., ha estado al tanto de las disposiciones expedidas por el CONAC en materia de contabilidad gubernamental, adoptando e implementando en un alto porcentaje los reglamentos, manuales, procesos y demás, logrando preparar y generar los estados financieros con un estricto apego a la normatividad aplicable. Esto con apoyo de la Dirección General de Contabilidad Gubernamental de la Secretaría de Finanzas, Inversión y Administración del Estado de Guanajuato, a través del software contable SAP.*

b) La normatividad aplicada para el reconocimiento, valuación y revelación de los diferentes rubros de la información financiera, así como las bases de medición utilizadas para la elaboración de los estados

SISTEMA PARA EL DESARROLLO INTEGRAL DE LA FAMILIA DEL MUNICIPIO DE SANTA CATARINA, GTO.  
CORRESPONDIENTES AL 31 DE DICIEMBRE 2024

financieros; por ejemplo: costo histórico, valor de realización, valor razonable, valor de recuperación o cualquier otro método empleado y los criterios de aplicación de los mismos.

*El Sistema para el Desarrollo Integral de la familia del municipio de Santa Catarina, Gto., utiliza como elementos base para el registro de las operaciones contables y la generación, análisis e interpretación de la información financiera la normatividad expedida por el CONAC, la cual se encuentra debidamente integrada en las operaciones del ente, así como en el Sistema Contable SAP, supervisado por la Dirección General de Contabilidad Gubernamental de la SFIA, por lo que el reconocimiento, valuación y revelación de los diferentes rubros de la información financiera se hacen conforme a la normatividad vigente.*

**c) Postulados básicos.**

*El Sistema para el Desarrollo Integral de la familia del municipio de Santa Catarina, Gto., observa los Postulados Básicos de Contabilidad Gubernamental considerados por el CONAC, siendo los siguientes:*

**1) SUSTANCIA ECONOMICA**

*Es el reconocimiento contable de las transacciones, transformaciones internas y otros eventos, que afectan económicamente al ente público y delimitan la operación del Sistema de Contabilidad Gubernamental (SCG).*

**2) ENTES PUBLICOS**

*Los poderes Ejecutivo, Legislativo y Judicial de la Federación y de las entidades federativas; los entes autónomos de la Federación y de las entidades federativas; los ayuntamientos de los municipios; los órganos político-administrativos de las demarcaciones territoriales del Distrito Federal; y las entidades de la administración pública paraestatal, ya sean federales, estatales o municipales.*

**3) EXISTENCIA PERMANENTE**

*La actividad del ente público se establece por tiempo indefinido, salvo disposición legal en la que se especifique lo contrario.*

**4) REVELACION SUFICIENTE**

*Los estados y la información financiera deben mostrar amplia y claramente la situación financiera y los resultados del ente público.*

**5) IMPORTANCIA RELATIVA**

*La información debe mostrar los aspectos importantes de la entidad que fueron reconocidos contablemente.*

**6) REGISTRO E INTEGRACION PRESUPUESTARIA**

*La información presupuestaria de los entes públicos se integra en la contabilidad en los mismos términos que se presentan en la ley de Ingresos y en el Decreto del Presupuesto Egresos, de acuerdo a la naturaleza económica que le corresponda.*

**7) CONSOLIDACION DE LA INFORMACION FINANCIERA**

*Los estados financieros de los entes públicos deberán presentar de manera consolidada la situación financiera, los resultados de operación, el flujo de efectivo o los cambios en la situación financiera y las variaciones a la Hacienda Pública, como si se tratara de un solo ente público.*

**8) DEVENGO CONTABLE**

*Los registros contables de los entes públicos se llevarán con base acumulativa. El ingreso devengado, es el momento contable que se realiza cuando existe jurídicamente el derecho de cobro de impuestos, derechos, productos, aprovechamientos y otros ingresos por parte de los entes públicos. El gasto devengado, es el momento contable que refleja el reconocimiento de una obligación de pago a favor de terceros por la recepción de conformidad de bienes, servicios y obra pública contratados; así como de las obligaciones que derivan de tratados, leyes, decretos, resoluciones y sentencias definitivas.*

**9) VALUACION**



SISTEMA PARA EL DESARROLLO INTEGRAL DE LA FAMILIA DEL MUNICIPIO DE SANTA CATARINA, GTO.  
CORRESPONDIENTES AL 31 DE DICIEMBRE 2024

*Todos los eventos que afecten económicamente al ente público deben ser cuantificados en términos monetarios y se registrarán al costo histórico o al valor económico más objetivo registrándose en moneda nacional.*

**10) DUALIDAD ECONOMICA**

*El ente público debe reconocer en la contabilidad, la representación de las transacciones y algún otro evento que afecte su situación financiera, su composición por los recursos asignados para el logro de sus fines y por sus fuentes, conforme a los derechos y obligaciones.*

**11) CONSISTENCIA**

*Ante la existencia de operaciones similares en un ente público, debe corresponder un mismo tratamiento contable, el cual debe permanecer a través del tiempo, en tanto no cambie la esencia económica de las operaciones.*

**d) Normatividad supletoria.** En caso de emplear varios grupos de normatividades (normatividades supletorias), deberá realizar la justificación razonable correspondiente, su alineación con los PBCG y a las características cualitativas asociadas descritas en el MCCG (documentos publicados en el Diario Oficial de la Federación, agosto 2009).

*El Sistema para el Desarrollo Integral de la familia del municipio de Santa Catarina, Gto., no emplea en sus operaciones contables y presupuestales normatividades supletorias, sino únicamente se guarda la observancia de los documentos emitidos por el CONAC.*

**e)** Para las entidades que por primera vez estén implementando la base devengado de acuerdo a la Ley de Contabilidad, deberán:

\*Revelar las nuevas políticas de reconocimiento:

*"Esta nota no le aplica al ente público"*

\*Plan de implementación:

*"Esta nota no le aplica al ente público"*

\*Revelar los cambios en las políticas, la clasificación y medición de las mismas, así como su impacto en la información financiera:

*"Esta nota no le aplica al ente público"*

**5. Políticas de Contabilidad Significativas:**

Son los principios, bases, reglas y procedimientos específicos adoptados por el ente público en la elaboración y presentación de sus estados financieros.

El ente público seleccionará y aplicará sus políticas contables de manera congruente para transacciones, otros eventos y condiciones que sean similares.

Se informará sobre:

**a)** Actualización: se informará del método utilizado para la actualización del valor de los activos, pasivos y Hacienda Pública/Patrimonio y las razones de dicha elección. Así como informar de la desconexión o reconexión inflacionaria:

*Para efectos de actualización del valor de activos, se ejecuta mediante el método de depreciación de acuerdo a la normatividad vigente. En el caso de los pasivos, únicamente se ajustan sus valores de acuerdo a porcentajes de interés previamente estipulado.*

SISTEMA PARA EL DESARROLLO INTEGRAL DE LA FAMILIA DEL MUNICIPIO DE SANTA CATARINA, GTO.  
CORRESPONDIENTES AL 31 DE DICIEMBRE 2024

**b) Informar sobre la realización de operaciones en el extranjero y de sus efectos en la información financiera gubernamental:**

*El Sistema para el Desarrollo Integral de la familia del municipio de Santa Catarina, Gto., no realiza operaciones en el extranjero.*

**c) Método de valuación de la inversión en acciones de Compañías subsidiarias no consolidadas y asociadas:**  
*Sistema para el Desarrollo Integral de la familia del municipio de Santa Catarina, Gto., actualmente no cuenta con inversiones en acciones de compañías subsidiarias no consolidadas y asociadas.*

**d) Sistema y método de valuación de inventarios y costo de lo vendido:**

*El Sistema para el Desarrollo Integral de la familia del municipio de Santa Catarina, Gto., es una entidad pública gubernamental con régimen fiscal de persona moral sin fines de lucro, por lo que no se dedica a la producción y venta de bienes.*

**e) Beneficios a empleados: revelar el cálculo de la reserva actuarial, valor presente de los ingresos esperados comparado con el valor presente de la estimación de gastos tanto de los beneficiarios actuales como futuros:**

*Los beneficios de los empleados adscritos al Municipio de Santa Catarina, Gto., son básicamente los que la ley les otorga, como lo son prestaciones anuales de aguinaldo, prima vacacional y vacaciones, así como un fondo de prestaciones de retiro.*

*Así también, se cuenta con el apoyo de gastos médicos correspondiente al 50% con un tope máximo de \$5,000.00*

**f) Provisiones: objetivo de su creación, monto y plazo:**

*El Sistema para el Desarrollo Integral de la familia del municipio de Santa Catarina, Gto., que actualmente no cuenta con provisión extraordinaria alguna.*

**g) Reservas: objetivo de su creación, monto y plazo:**

*Este sistema realiza reservas presupuestales y financieras cuando se posee un contrato o convenio que derive en la obligación de sufragar una cantidad.*

**h) Cambios en políticas contables y corrección de errores junto con la revelación de los efectos que se tendrá en la información financiera del ente público, ya sea retrospectivos o prospectivos:**

*Por el momento no se han efectuado cambios sustanciales en las políticas contables, siendo que se siguen observando las emitidas por el CONAC.*

*La corrección de errores u omisiones se realiza en apego al momento en el que se identifican, por lo que se realiza el movimiento de registro correspondiente y se detalla con una observación.*

**i) Reclasificaciones: Se deben revelar todos aquellos movimientos entre cuentas por efectos de cambios en los tipos de operaciones:**

*Las reclasificaciones contables se realizan, de igual manera, en el momento en el que son detectadas como errores, justificando debidamente el movimiento. Estas reclasificaciones se dan comúnmente a nivel de cuentas de mayor y, en algunos casos, en cuentas de gasto e ingresos.*

**j) Depuración y cancelación de saldos:**

SISTEMA PARA EL DESARROLLO INTEGRAL DE LA FAMILIA DEL MUNICIPIO DE SANTA CATARINA, GTO.  
CORRESPONDIENTES AL 31 DE DICIEMBRE 2024

*Se realizan análisis periódicos a las cuentas contables a fin de dar seguimiento a los saldos que presentan. De igual manera se detectan movimientos erróneos o saldos incobrables o no reconocidos, los cuales se tratan de justificar ampliamente, y posteriormente se procede a una depuración y cancelación.*

**6. Posición en Moneda Extranjera y Protección por Riesgo Cambiario:**

Se informará sobre:

**a) Activos en moneda extranjera:**

*“Esta nota no le aplica al ente público”*

**b) Pasivos en moneda extranjera:**

*“Esta nota no le aplica al ente público”*

**c) Posición en moneda extranjera:**

*“Esta nota no le aplica al ente público”*

**d) Tipo de cambio:**

*“Esta nota no le aplica al ente público”*

**e) Equivalente en moneda nacional:**

*“Esta nota no le aplica al ente público”*

Lo anterior por cada tipo de moneda extranjera que se encuentre en los rubros de activo y pasivo. Adicionalmente, se informará sobre los métodos de protección de riesgo por variaciones en el tipo de cambio.

**7. Reporte Analítico del Activo:**

Debe mostrar la siguiente información:

**a) Vida útil o porcentajes de depreciación, deterioro o amortización utilizados en los diferentes tipos de activos:**

*De acuerdo al tipo de activo de que se trate, se aplican los porcentajes de depreciación vigentes, proceso que se realiza a través de la Unidad Informática de la Dirección General de Contabilidad Gubernamental de la Secretaría de Finanzas, Inversión y Administración, de acuerdo a las tablas y demás tabuladores autorizados.*

**b) Cambios en el porcentaje de depreciación o valor residual de los activos:**

SISTEMA PARA EL DESARROLLO INTEGRAL DE LA FAMILIA DEL MUNICIPIO DE SANTA CATARINA, GTO.  
CORRESPONDIENTES AL 31 DE DICIEMBRE 2024

*Los cambios en el porcentaje de depreciación de los activos, o su valor, se manejan de acuerdo a las tablas y tabuladores vigentes, a través de un proceso que realiza directamente la Unidad Informática de la Dirección General de Contabilidad Gubernamental de la Secretaría de Finanzas, Inversión y Administración*

**c) Importe de los gastos capitalizados en el ejercicio, tanto financieros como de investigación y desarrollo:**  
*Este ente tiene pocos gastos financieros, principalmente en lo respectivo a comisiones y cargos bancarios. No se realizan gastos de investigación y desarrollo, dada la naturaleza fiscal del ente público.*

**d) Riesgos por tipo de cambio o tipo de interés de las inversiones financieras:**

*“Esta nota no le aplica al ente público”*

**e) Valor activado en el ejercicio de los bienes construidos por la entidad:**

*“Esta nota no le aplica al ente público”*

**f) Otras circunstancias de carácter significativo que afecten el activo, tales como bienes en garantía, señalados en embargos, litigios, títulos de inversiones entregados en garantías, baja significativa del valor de inversiones financieras, etc.:**

*“Esta nota no le aplica al ente público”*

**g) Desmantelamiento de Activos, procedimientos, implicaciones, efectos contables:**

*“Esta nota no le aplica al ente público”*

**h) Administración de activos; planeación con el objetivo de que el ente los utilice de manera más efectiva:**

*La administración de activos se realiza de acuerdo a lo estipulado en los reglamentos y disposiciones de control interno, a fin de maximizar la utilidad y efectividad de los activos.*

Adicionalmente, se deben incluir las explicaciones de las principales variaciones en el activo, en cuadros comparativos como sigue:

**a) Inversiones en valores:**

*“Esta nota no le aplica al ente público”*

**b) Patrimonio de Organismos descentralizados de Control Presupuestario Indirecto:**

*“Esta nota no le aplica al ente público”*

**c) Inversiones en empresas de participación mayoritaria:**

*“Esta nota no le aplica al ente público”*

**d) Inversiones en empresas de participación minoritaria:**

*“Esta nota no le aplica al ente público”*

**e) Patrimonio de organismos descentralizados de control presupuestario directo, según corresponda:**

*“Esta nota no le aplica al ente público”*

**8. Fideicomisos, Mandatos y Análogos:**

Se deberá informar:

**a) Por ramo administrativo que los reporta:**

*“Esta nota no le aplica al ente público”*

**b) Enlistar los de mayor monto de disponibilidad, relacionando aquéllos que conforman el 80% de las disponibilidades:**

*“Esta nota no le aplica al ente público”*

**9. Reporte de la Recaudación:**

**a) Análisis del comportamiento de la recaudación correspondiente al ente público o cualquier tipo de ingreso, de forma separada los ingresos locales de los federales:**

*En cuanto a la recaudación correspondiente a este ente público es mínima, depende totalmente del subsidio que otorga el Municipio, y compensaciones por parte del Sistema Estatal DIF*

**b) Proyección de la recaudación e ingresos en el mediano plazo:**

*De acuerdo a lo expresado en el punto anterior, los meses que abarca el presente informe trimestral son los más favorables para la recaudación propia del municipio. Los siguientes se pronostican similares, debido a que los subsidios y compensaciones se reciben mensualmente.*

**10. Información sobre la Deuda y el Reporte Analítico de la Deuda:**

**a) Utilizar al menos los siguientes indicadores: deuda respecto al PIB y deuda respecto a la recaudación tomando, como mínimo, un período igual o menor a 5 años.**

**b) Información de manera agrupada por tipo de valor gubernamental o instrumento financiero en la que se consideren intereses, comisiones, tasa, perfil de vencimiento y otros gastos de la deuda.**

SISTEMA PARA EL DESARROLLO INTEGRAL DE LA FAMILIA DEL MUNICIPIO DE SANTA CATARINA, GTO.  
CORRESPONDIENTES AL 31 DE DICIEMBRE 2024

\* Se anexará la información en las notas de desglose.

*“Esta nota no le aplica al ente público”*

#### **11. Calificaciones otorgadas:**

Informar, tanto del ente público como cualquier transacción realizada, que haya sido sujeta a una calificación crediticia:

*“Esta nota no le aplica al ente público”*

#### **12. Proceso de Mejora:**

Se informará de:

##### **a) Principales Políticas de control interno:**

*El Sistema para el desarrollo integral de la familia del municipio de Santa Catarina, Gto., no cuenta con políticas de control interno que ayudan a eficientar sus procesos y maximizar sus recursos. Más sin embargo se apega a los estipulados por el Municipio, siendo los siguientes*

- *Lineamientos de Racionalidad y Austeridad para el municipio de Santa Catarina, Gto., para el ejercicio fiscal 2024*
- *Reglamento Interior de Trabajo para la Administración Municipal de Santa Catarina, Gto.*

##### **b) Medidas de desempeño financiero, metas y alcance:**

*En cuanto a las medidas de desempeño financiero, no se cuenta con lago establecido, más sin embargo se busca mantener un control de los ingresos y egresos a través de un análisis de las solicitudes, montos máximos y mínimos con procedimientos a autorizar.*

#### **13. Información por Segmentos:**

Quando se considere necesario se podrá revelar la información financiera de manera segmentada debido a la diversidad de las actividades y operaciones que realizan los entes públicos, ya que la misma proporciona información acerca de las diferentes actividades operativas en las cuales participa, de los productos o servicios que maneja, de las diferentes áreas geográficas, de los grupos homogéneos con el objetivo de entender el desempeño del ente, evaluar mejor los riesgos y beneficios del mismo, y entenderlo como un todo y sus partes integrantes.

Consecuentemente, esta información contribuye al análisis más preciso de la situación financiera, grados y fuentes de riesgo y crecimiento potencial de negocio.

*“Esta nota no le aplica al ente público”*

#### **14. Eventos Posteriores al Cierre:**

El ente público informará el efecto en sus estados financieros de aquellos hechos ocurridos en el período posterior al que informa, que proporcionan mayor evidencia sobre eventos que le afectan económicamente

y que no se conocían a la fecha de cierre.

*“Esta nota no le aplica al ente público”*

**15. Partes Relacionadas:**

Se debe establecer por escrito que no existen partes relacionadas que pudieran ejercer influencia significativa sobre la toma de decisiones financieras y operativas:

*“Esta nota no le aplica al ente público”*

**16. Responsabilidad Sobre la Presentación Razonable de la Información Contable:**

La Información Contable deberá estar firmada en cada página de la misma e incluir al final la siguiente leyenda: “Bajo protesta de decir verdad declaramos que los Estados Financieros y sus notas, son razonablemente correctos y son responsabilidad del emisor”. Lo anterior, no será aplicable para la información contable consolidada.

---

**Nota 1:** En cada una de las 15 notas de gestión administrativa el ente público deberá poner la nota correspondiente o en su caso la leyenda **“Esta nota no le aplica al ente público” y una breve explicación del motivo por el cual no le es aplicable.**

---

Bajo protesta de decir verdad declaramos que los Estados Financieros y sus notas, son razonablemente correctos y son responsabilidad del emisor.